



TAREA DE VERANO

EJERCICIOS DE REPASO

2º DE ENSEÑANZAS PROFESIONALES



DEPARTAMENTO DE LENGUAJE MUSICAL
CONSERVATORIO PROFESIONAL DE MÚSICA DE TORRELAVEGA

EJERCICIOS

Estos ejercicios de repaso recogen materia que os puede ser útil para empezar, el curso que viene, la asignatura de armonía.

Intervalos

Los intervalos que pasan de 8 notas se llaman compuestos; se clasifican igual que el intervalo simple, con la misma especie, y se suman 7 notas por cada 8ª que sobrepasa el intervalo simple.

Cuando se invierte un intervalo, hay que respetar sus características: si es ascendente, al invertir, seguirá siendo ascendente; si es armónico, seguirá siendo armónico, si es compuesto, seguirá siendo compuesto, etc.

Tonalidades

- Las tonalidades homónimas tienen la misma tónica, pero diferente modalidad; ejemplo: Do Mayor - do menor.
- Las tonalidades relativas están a distancia de 3ª menor.
- Los tonos vecinos son cinco: la tonalidad relativa, las dos tonalidades con una alteración más y las dos tonalidades con una alteración menos.
- En las tonalidades enarmónicas sus tónicas son enarmónicas: notas con el mismo sonido, pero distinto nombre como do# y re bemol, por ejemplo. La modalidad en dos tonalidades enarmónicas tiene que ser la misma.

Acordes

Es importante que recordéis que la escala básica del modo menor es la *escala menor armónica*, por lo que, cuando realicéis un acorde, tendréis que alterar el VII grado para que haya sensible. También tenéis que recordar que la sensible NO SE PUEDE duplicar.

En cuanto a los *ACORDES DE SÉPTIMA DE DOMINANTE*, recordad que se forman sobre el V grado y contienen los siguientes intervalos: 3ª Mayor, 5ª Justa y 7ª menor.

EJERCICIOS

El acorde de séptima de dominante es EL MISMO en las tonalidades homónimas (mirad el ejemplo: en do menor al alterar el VII grado para que haya sensible, resulta el mismo acorde que en Do Mayor).

Hemos estudiado el cifrado clásico, pero debéis saber que el acorde de séptima de dominante se puede cifrar de formas diferentes y, en armonía, usaréis el cifrado más moderno. Aquí tenéis un ejemplo, en Do Mayor y su tonalidad homónima, do menor, con los dos tipos de cifrado:

The image shows two musical staves. The top staff is in G major (one sharp) and the bottom staff is in G minor (two flats). Each staff contains four chords, each with two different chord symbols written below it. The first chord in both staves is G7, with classical symbol V₊⁷ and modern symbol V⁷. The second chord is G6, with classical symbol V_b⁶ and modern symbol V₅⁶. The third chord is G9, with classical symbol V⁺⁶ and modern symbol V₃⁴. The fourth chord is G11, with classical symbol V⁺⁴ and modern symbol V². The labels 'Cifrado clásico' and 'Cifrado moderno' are placed to the right of the respective symbols.

Dictados

Los encontraréis en [Clave de Blog](#).

Todos los dictados tienen 8 compases y están grabados con la claqueta de pulso, por lo que os resultará fácil reconocer el compás.

Al principio, suena la escala, el arpeggio y la cadencia. Os podéis ayudar de un diapasón para saber la tonalidad.

- Haced los ejercicios con lápiz y autocorregiros, con bolígrafo, con el libro de soluciones.
- Si, al corregiros, los ejercicios no están bien, borrad y repetid hasta estar seguros de que los entendéis y los realizáis correctamente.
- Si tenéis cualquier duda, preguntad.
- Los ejercicios deberéis de entregarlos, autocorregidos, el primer día de clase, a vuestro profesor o profesora de Armonía.

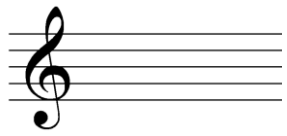
EJERCICIOS

UNIDAD 1

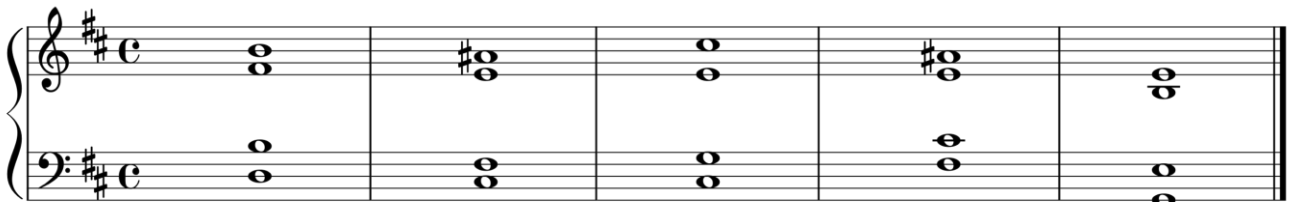
1. Clasifica e invierte los siguientes intervalos. Clasifica también su inversión.



2. Completa el siguiente cuadro sobre la tonalidad que se propone.

si menor		
<i>Armadura</i>	<i>Tonalidad enarmónica</i>	<i>Tonalidad homónima</i>
		
<i>Tonalidades vecinas</i>		
1. 2. 3. 4. 5.		

3. Cifra los siguientes acordes de si menor. En los acordes de séptima de dominante, utiliza también el cifrado moderno.



EJERCICIOS

4. Construye los acordes de sol menor correspondientes al cifrado. Recuerda que, en las tonalidades menores, la escala básica es la armónica, lo que implica alterar el VII grado para que haya sensible.

Musical staff for exercise 4, showing chord symbols: I^6 , V^4 , II^6 , IV^4 , C. tradicional V^7_+ , C. moderno V^7 .

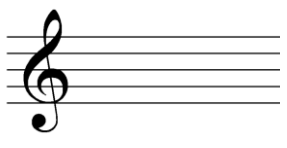
5. Realiza el dictado rítmico - melódico.

UNIDAD 2

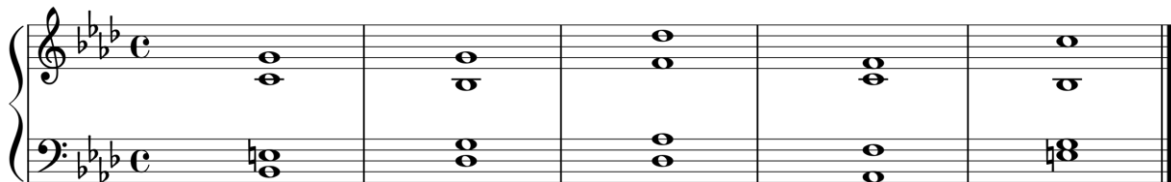
1. Clasifica e invierte los siguientes intervallos. Clasifica también su inversión.



2. Completa el siguiente cuadro sobre la tonalidad que se propone.

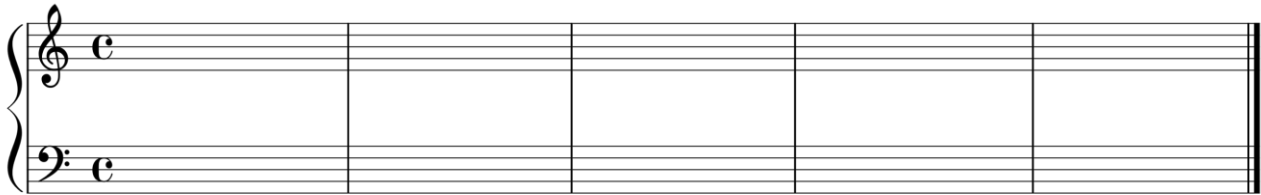
sol menor		
<i>Armadura</i>	<i>Tonalidad enarmónica</i>	<i>Tonalidad homónima</i>
		
<i>Tonalidades vecinas</i>		
1. 2. 3. 4. 5.		

3. Cifra los siguientes acordes de fa menor. En los acordes de séptima de dominante, utiliza también el cifrado moderno.



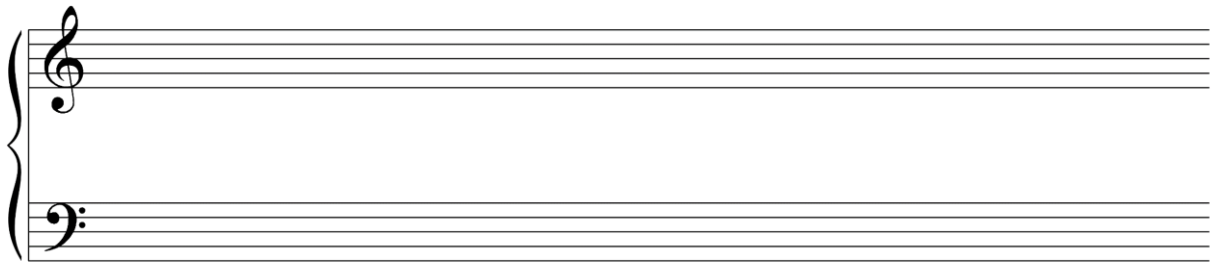
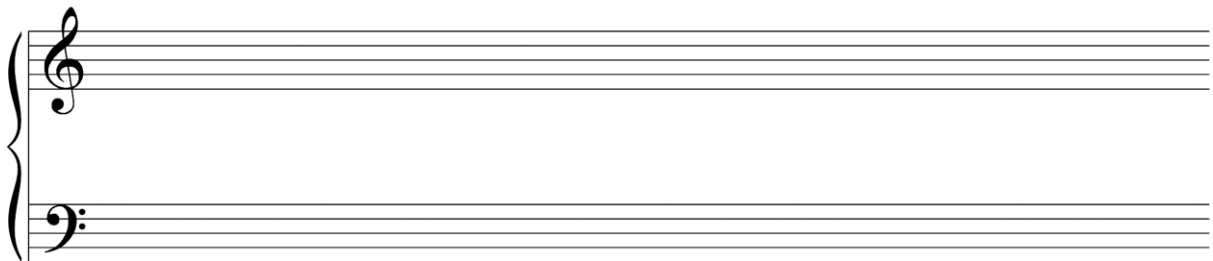
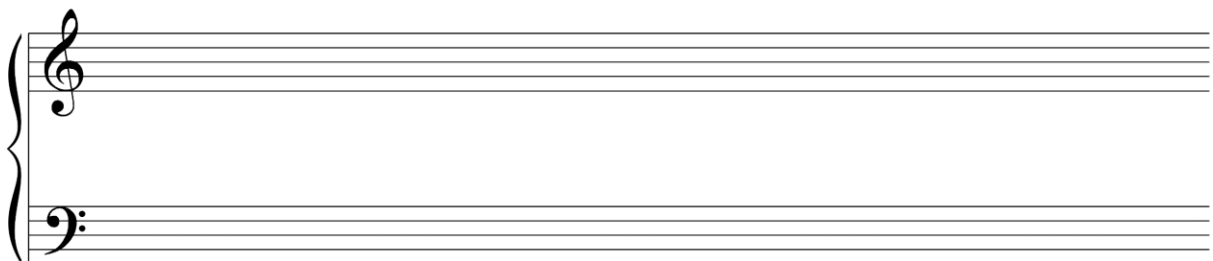
EJERCICIOS

4. Construye los acordes de la menor correspondientes al cifrado. Recuerda que, en las tonalidades menores, la escala básica es la armónica, lo que implica alterar el VII grado para que haya sensible.



$\text{III}^{\frac{6}{4}}$	C. tradicional	V^{+6}	I^6	$\text{V}^{\frac{6}{7}}$	IV
	C. moderno	$\text{V}^{\frac{4}{3}}$		$\text{V}^{\frac{6}{5}}$	

5. Realiza el dictado rítmico - melódico.

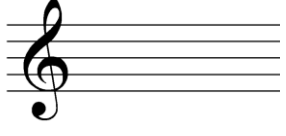
EJERCICIOS

UNIDAD 3

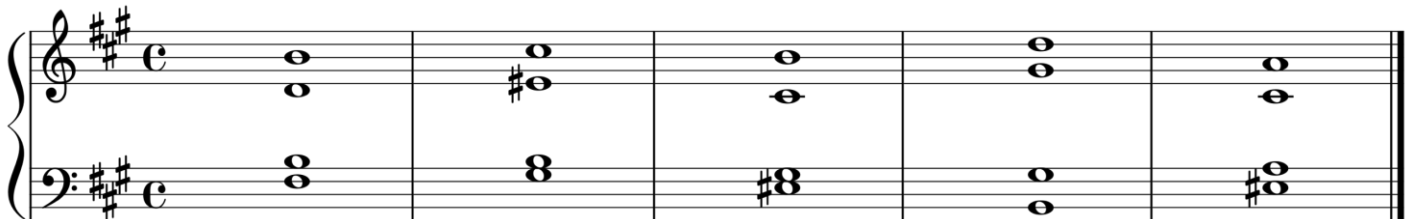
1. Clasifica e invierte los siguientes intervalos. Clasifica también su inversión.



2. Completa el siguiente cuadro sobre la tonalidad que se propone.


sol # menor		
<i>Armadura</i>	<i>Tonalidad enarmónica</i>	<i>Tonalidad homónima</i>
		
<i>Tonalidades vecinas</i>		
1. 2. 3. 4. 5.		

3. Cifra los siguientes acordes de fa# menor. En los acordes de séptima de dominante, utiliza también el cifrado moderno.



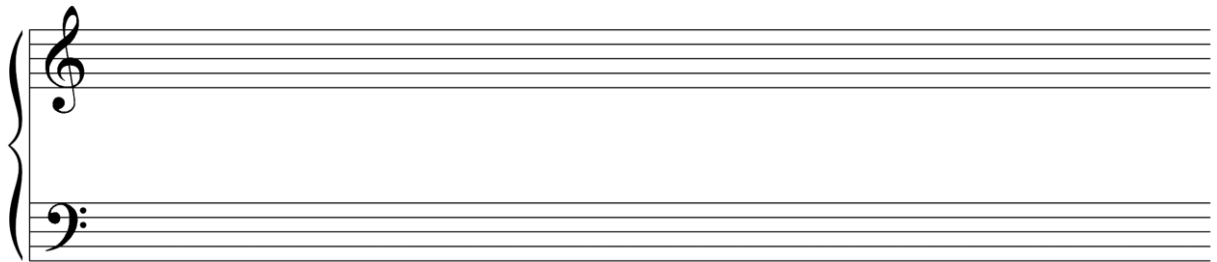
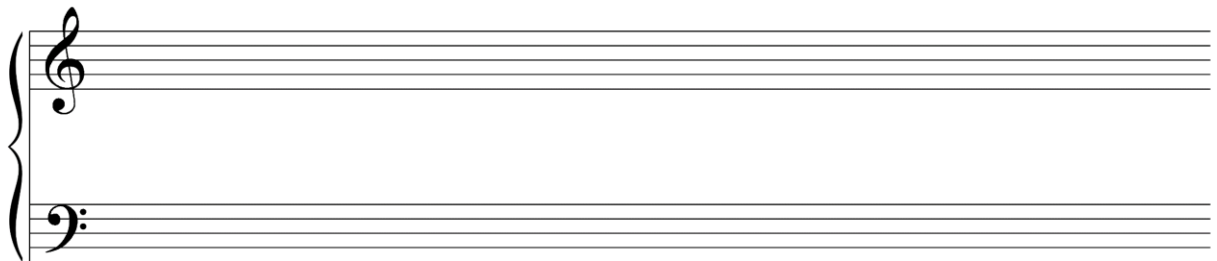
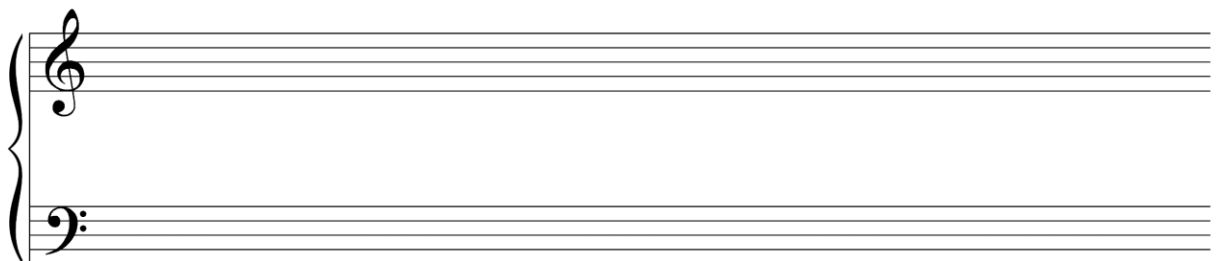
EJERCICIOS

4. Construye los acordes de mi menor correspondientes al cifrado. Recuerda que, en las tonalidades menores, la escala básica es la armónica, lo que implica alterar el VII grado para que haya sensible.



	C. tradicional	V^{+4}	IV^6_4	V^7_+	II^6	V^6_3
	C. moderno	V^2		V^7		V^6_5

5. Realiza el dictado rítmico - melódico.

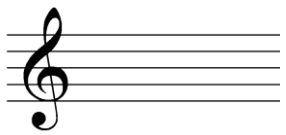
EJERCICIOS

UNIDAD 4

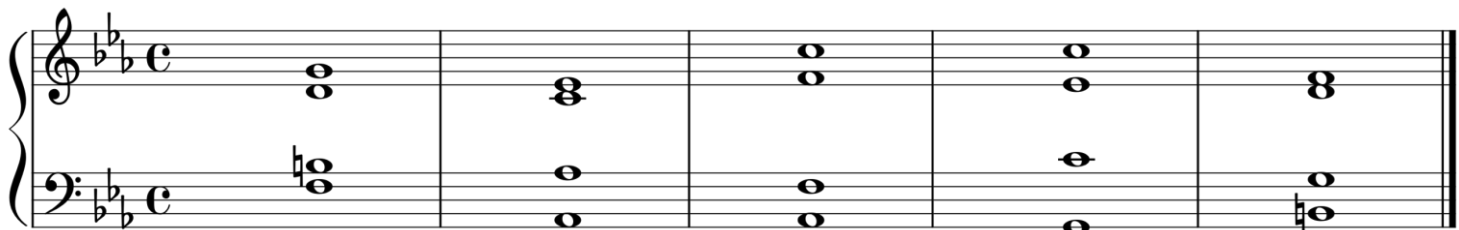
1. Clasifica e invierte los siguientes intervalos. Clasifica también su inversión.



2. Tonalidades

la bemol menor		
<i>Armadura</i>	<i>Tonalidad enarmónica</i>	<i>Tonalidad homónima</i>
		
<i>Tonalidades vecinas</i>		
1. 2. 3. 4. 5.		

3. Cifra los siguientes acordes de do menor. En los acordes de séptima de dominante, utiliza también el cifrado moderno.



EJERCICIOS

4. Construye los acordes de re menor correspondientes al cifrado. Recuerda que, en las tonalidades menores, la escala básica es la armónica, lo que implica alterar el VII grado para que haya sensible.

$I \frac{6}{4}$ C. moderno $V \frac{+6}{4}$ III^6 $V \frac{+4}{2}$ $IV \frac{6}{4}$
 C. tradicional $V \frac{3}{3}$

5. Realiza el dictado rítmico - melódico.

EJERCICIOS

UNIDAD 5

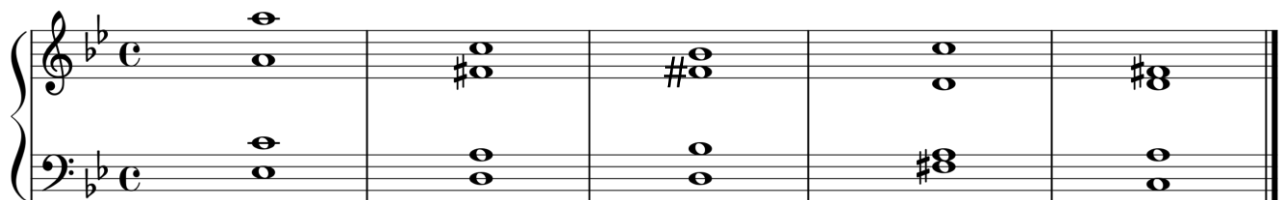
1. Clasifica e invierte los siguientes intervalos. Clasifica también su inversión.



2. Completa el siguiente cuadro sobre la tonalidad que se propone.

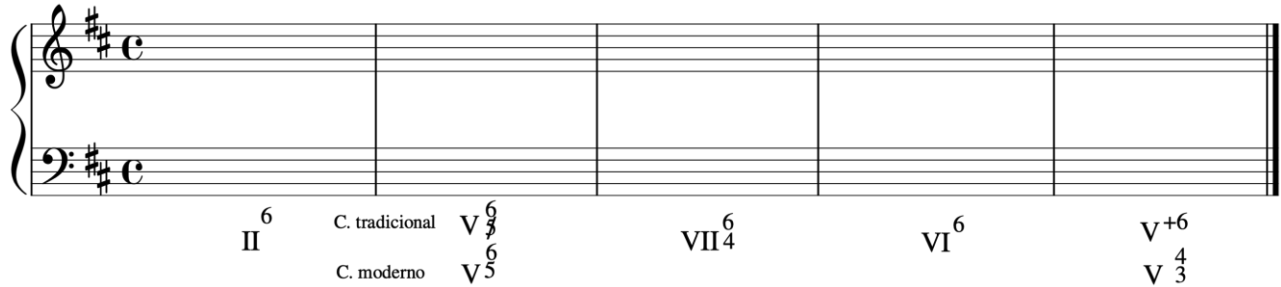
fa# menor		
<p>Armadura</p>	<p>Tonalidad enarmónica</p>	<p>Tonalidad homónima:</p>
<p>Tonalidades vecinas</p> <p>1.</p> <p>2.</p> <p>3.</p> <p>4.</p> <p>5.</p>		

3. Cifra los siguientes acordes de sol menor. En los acordes de séptima de dominante, utiliza también el cifrado moderno.



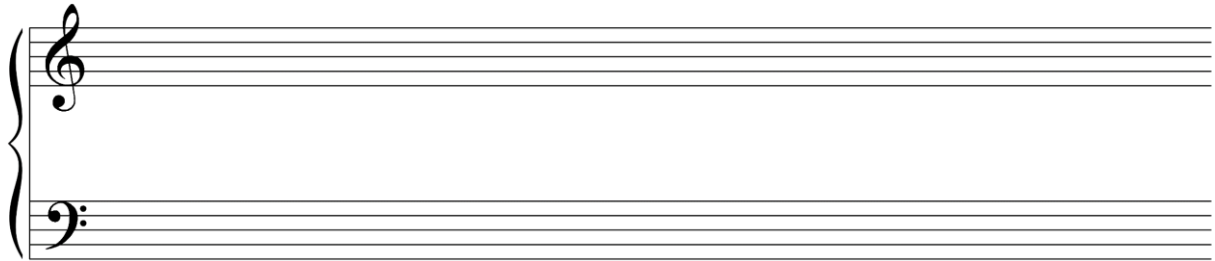
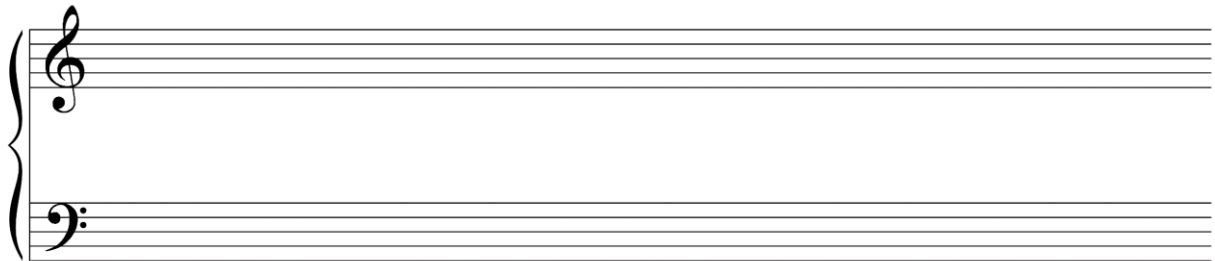
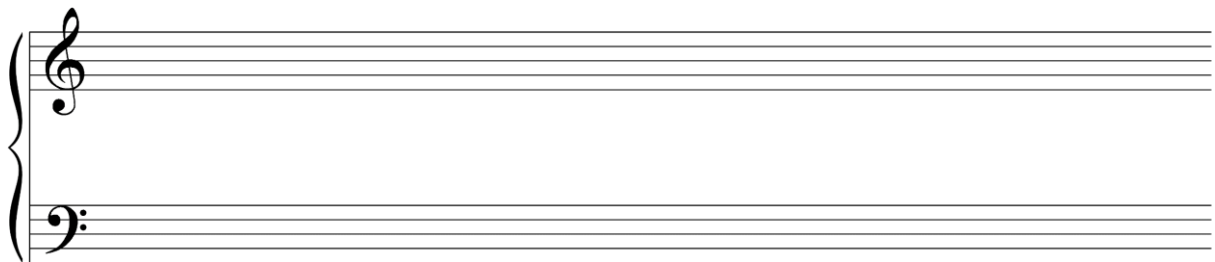
EJERCICIOS

4. Construye los acordes de si menor correspondientes al cifrado. Recuerda que, en las tonalidades menores, la escala básica es la armónica, lo que implica alterar el VII grado para que haya sensible. Recuerda, también, que la sensible NO SE PUEDE DUPLICAR.



II^6	C. tradicional	$\text{V}^{\frac{6}{5}}$	$\text{VII}^{\frac{6}{4}}$	VI^6	V^{+6}
	C. moderno	$\text{V}^{\frac{6}{5}}$			$\text{V}^{\frac{4}{3}}$

5. Realiza el dictado rítmico - melódico.

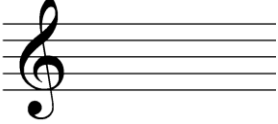
EJERCICIOS

UNIDAD 6

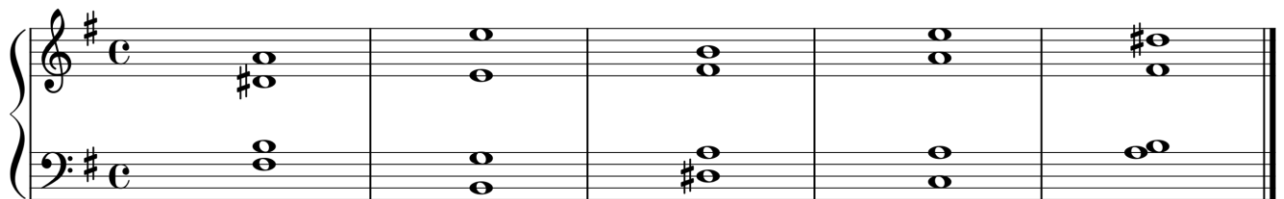
1. Clasifica e invierte los siguientes intervallos. Clasifica también su inversión.



2. Completa el siguiente cuadro sobre la tonalidad que se propone.

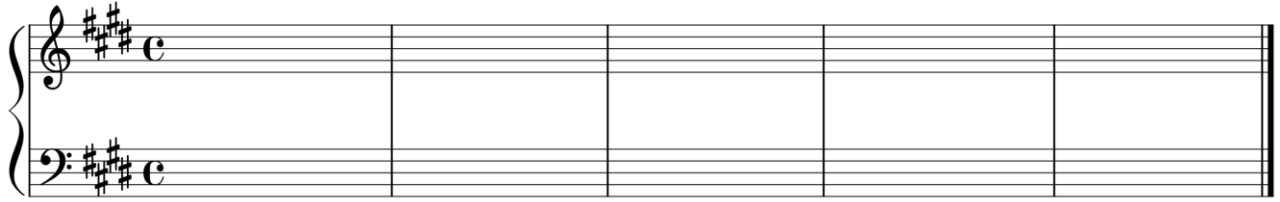
Mi bemol Mayor		
<p>Armadura</p> 	<p>Tonalidad enarmónica</p>	<p>Tonalidad homónima:</p>
<p>Tonalidades vecinas</p> <p>1.</p> <p>2.</p> <p>3.</p> <p>4.</p> <p>5.</p>		

3. Cifra los siguientes acordes de mi menor. En los acordes de séptima de dominante, utiliza también el cifrado moderno.



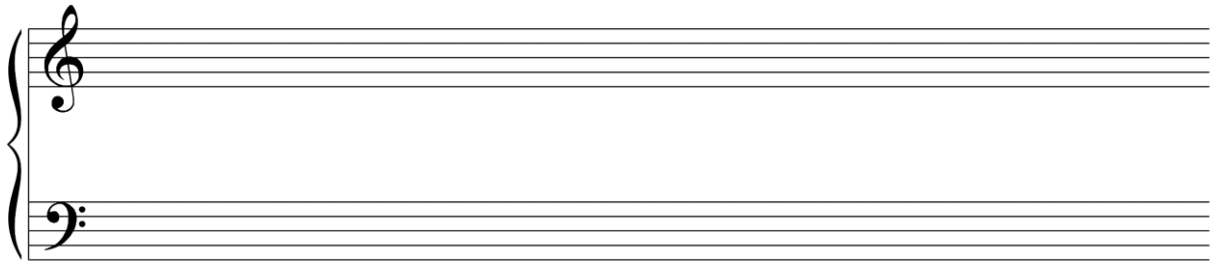
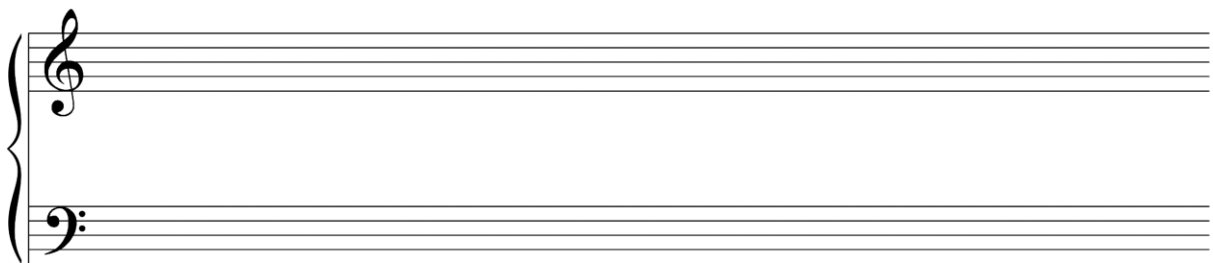
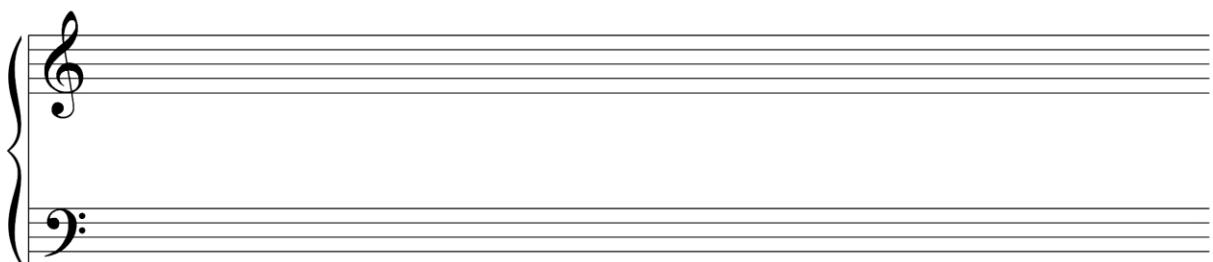
EJERCICIOS

4. Construye los acordes de do# menor correspondientes al cifrado. Recuerda que, en las tonalidades menores, la escala básica es la armónica, lo que implica alterar el VII grado para que haya sensible.



	C. tradicional	V^{+6}	IV^6_4	II^6	V^{+4}	V^6
	C. moderno	V^3_4			V^2	

5. Realiza el dictado rítmico - melódico.

EJERCICIOS

UNIDAD 7

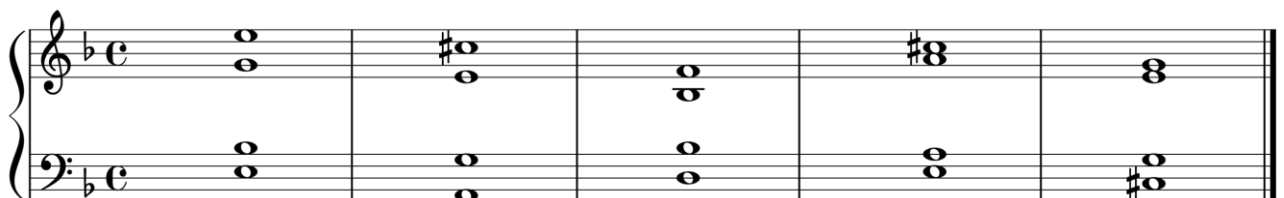
1. Clasifica e invierte los siguientes intervalos. Clasifica también su inversión.



2. Completa el siguiente cuadro sobre la tonalidad que se propone.

Fa# Mayor		
<p>Armadura</p>	<p>Tonalidad enarmónica</p>	<p>Tonalidad homónima:</p>
<p>Tonalidades vecinas</p> <p>1.</p> <p>2.</p> <p>3.</p> <p>4.</p> <p>5.</p>		

3. Cifra los siguientes acordes de re menor. En los acordes de séptima de dominante, utiliza también el cifrado moderno.



EJERCICIOS

4. Construye los acordes de do menor correspondientes al cifrado. Recuerda que, en las tonalidades menores, la escala básica es la armónica, lo que implica alterar el VII grado para que haya sensible. Recuerda, también, que la sensible NO SE PUEDE DUPLICAR.

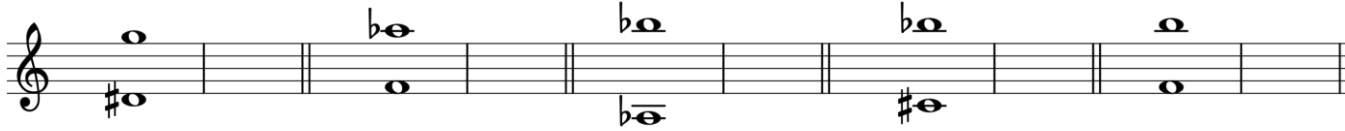
	C. tradicional	V^{+4}	III^6	VII^6_4	V^7_+	V^6_7
	C. moderno	V^2			V^7	V^6_5

5. Realiza el dictado rítmico - melódico.

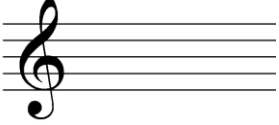
EJERCICIOS

UNIDAD 8

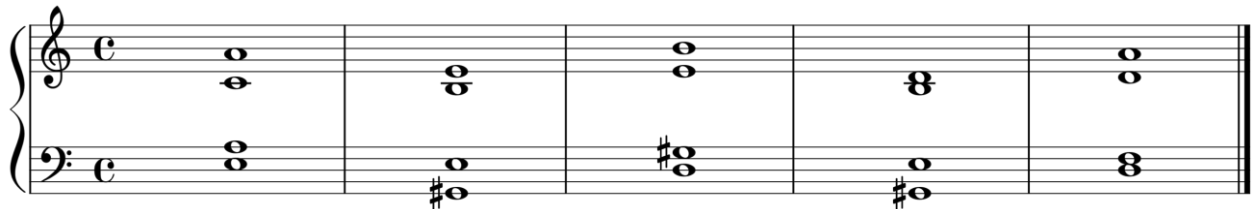
1. Clasifica e invierte los siguientes intervalos. Clasifica también su inversión.



2. Completa el siguiente cuadro sobre la tonalidad que se propone.

Re bemol Mayor		
Armadura 	Tonalidad enarmónica	Tonalidad homónima:
Tonalidades vecinas		
1. 2. 3. 4. 5.		

3. Cifra los siguientes acordes de la menor. En los acordes de séptima de dominante, utiliza también el cifrado moderno.



EJERCICIOS

4. Construye los acordes de fa# menor correspondientes al cifrado. Recuerda que, en las tonalidades menores, la escala básica es la armónica, lo que implica alterar el VII grado para que haya sensible.

C. tradicional	V^{+6}	II^6_4	VI^6	V^{+4}	V^6_7
C. moderno	V^4_3			V^2	V^6_5

5. Realiza el dictado rítmico - melódico.

EJERCICIOS

UNIDAD 9

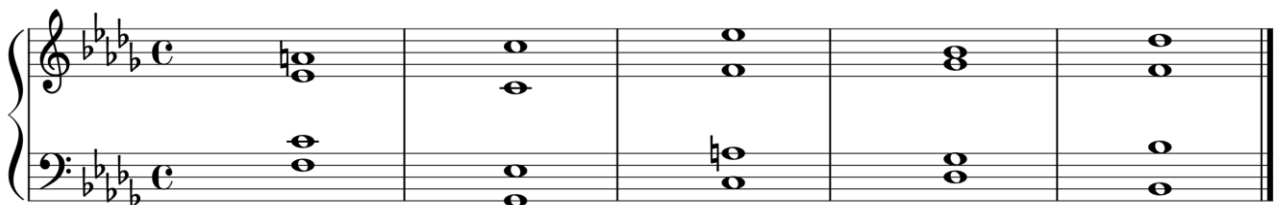
1. Clasifica e invierte los siguientes intervallos. Clasifica también su inversión.



2. Completa el siguiente cuadro sobre la tonalidad que se propone.

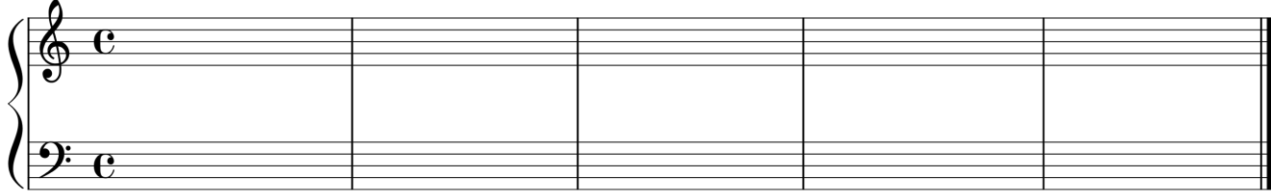
Sol Mayor		
<p>Armadura</p>	<p>Tonalidad enarmónica</p>	<p>Tonalidad homónima:</p>
<p>Tonalidades vecinas</p> <p>1.</p> <p>2.</p> <p>3.</p> <p>4.</p> <p>5.</p>		

3. Cifra los siguientes acordes de si bemol menor. En los acordes de séptima de dominante, utiliza también el cifrado moderno.



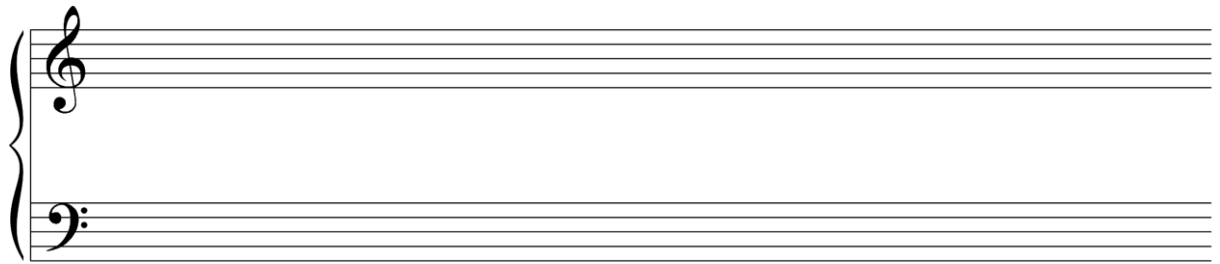
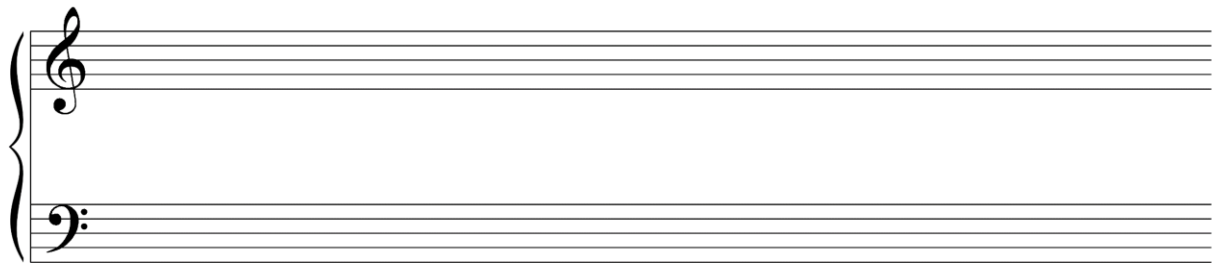
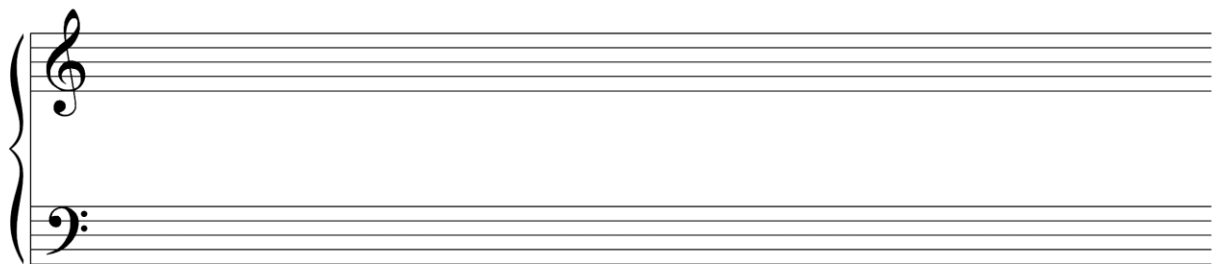
EJERCICIOS

4. Construye los acordes de la menor correspondientes al cifrado. Recuerda que, en las tonalidades menores, la escala básica es la armónica, lo que implica alterar el VII grado para que haya sensible. Recuerda, también, que la sensible NO SE PUEDE DUPLICAR.



	C. tradicional	V^{+6}	II^6	VII^6_4	V^{+4}	V^7_+
	C. moderno	V^4_3			V^2	V^7

5. Realiza el dictado rítmico - melódico.

EJERCICIOS

UNIDAD 10

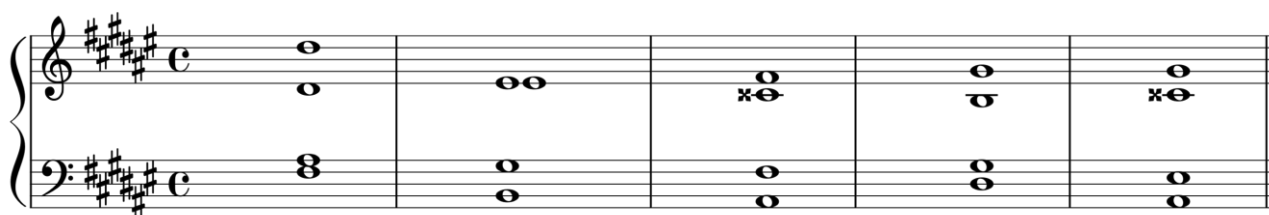
1. Clasifica e invierte los siguientes intervallos. Clasifica también su inversión.



2. Completa el siguiente cuadro sobre la tonalidad que se propone.

Do# Mayor		
<p>Armadura</p>	Tonalidad enarmónica	Tonalidad homónima:
<p>Tonalidades vecinas</p> <p>1.</p> <p>2.</p> <p>3.</p> <p>4.</p> <p>5.</p>		

3. Cifra los siguientes acordes de re# menor. En los acordes de séptima de dominante, utiliza también el cifrado moderno.



EJERCICIOS

4. Construye los acordes de re menor correspondientes al cifrado. Recuerda que, en las tonalidades menores, la escala básica es la armónica, lo que implica alterar el VII grado para que haya sensible.

I^6 C. tradicional V^{+4}
C. moderno V^2 II^6 V^7_+ V^7 V^6

5. Realiza el dictado rítmico - melódico.